

ИНСТРУКЦИЯ ПО ЭКСПЛУАТАЦИИ

PROMA

ООО «PROMA CZ»
ЧЕШСКАЯ РЕСПУБЛИКА
518 01 ДОБРУШКА
МЕЛЬЧАНЫ 38



Ручная гибочная машина ROP-20/1020N

РУКОВОДСТВО ПО ЭКСПЛУАТАЦИИ

Уважаемый покупатель, мы благодарим Вас за то, что Вы купили ручной листогиб фирмы «PROMA».

Прежде чем приступить к работе на оборудовании фирмы «PROMA» внимательно прочитайте и изучите данное руководство по эксплуатации, это поможет Вам избежать ошибок при его использовании.

Не начинайте работать на станке до тех пор, пока Вы не прочитали инструкцию.

Модель:

Дата производства:

Серийный номер:

Введение

Листогиб с сегментальной рабочей частью прижимной балки может быть использован для изготовления не только линейных деталей, но и лотков. Ножной привод прижимной балки упрощает и ускоряет работу, позволяет освободить обе руки рабочего для работы с заготовкой.

Технические характеристики

| Модель | Рабочая длина, мм | Толщина листа, мм При $\sigma_B < 400$ МПа | Раскрытие, мм | Макс. угол сгиба | Габариты в упаковке, см | Масса нетто/брутто, кг |
|--------------|-------------------|---|---------------|------------------|-------------------------|---------------------------|
| ROP-20/1020N | 1020 | 2.5 | 45 | 135° | 171x100x142 | 290/310 |

Сборка и установка

Листогиб поставляется на деревянном поддоне. Распакуйте и поднимите машину с поддона при помощи ремней и крана (Рис. 2). Для достижения максимального качества изделий, машину следует установить на ровный твердый пол, к которому она должна быть закреплена анкерными болтами через отверстия в опорах. После распаковки все детали, защищенные от коррозии специальной смазкой, следует протереть ветошью.

Подготовка к эксплуатации

Перед использованием, ограничитель угла гiba поз. 6 (рис. 1) должен быть ослаблен. Усилие зажима имеет заводскую регулировку, соответствующую нулевой толщине листа. Регулировка усилия для работы с нужной толщиной заготовки осуществляется при помощи узлов регулировки поз. 5 (рис. 1). Для этого необходимо взять две полоски металла шириной 40-50 мм, той же толщины, что и заготовка. Разместить их слева и справа, по краям рабочей зоны листогиба. Добейтесь такого усилия зажатия, при котором полоски сдвигаются рукой из стороны в сторону с ощутимым усилием. Положение гибочной балки регулируется в зависимости от толщины и требуемого радиуса гiba изделия (узел поз. 7, рис. 1). При этом, регулировочными гайками поз. 39 (рис. 3), она должна быть опущена от рабочей плоскости сегментов основной балки поз. 6 (рис. 3) на величину не меньшую, чем толщина заготовки. Предварительно необходимо ослабить болты поз. 38 (рис. 3). При необходимости, можно корректировать форму гибочной балки для получения качественного гiba по всей рабочей длине при помощи узла поз. 4 (рис. 1),.

Внимание! При настройке листогиба на меньшую, чем используется, толщину материала возможен выход из строя механизма зажатия листа!

Настройка угла гiba

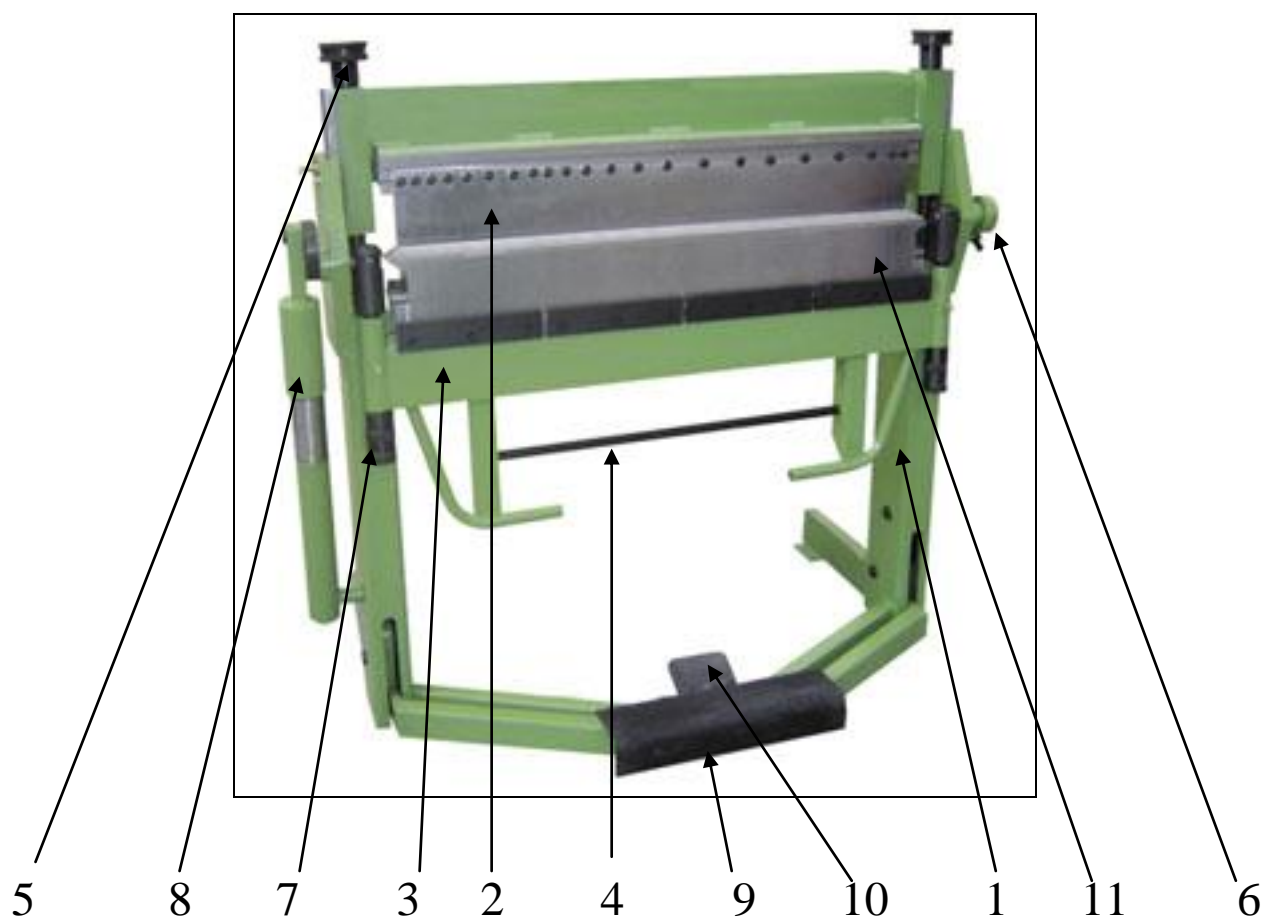
Ограничитель углагиба поз. 6 (рис. 1) позволяет настроить постоянный уголгиба для производства большого количества одинаковых изделий. Произведите пробныйгиб и отрегулируйте положение ограничителя, при необходимости, повторите операцию вновь.

Техническое обслуживание

Ежедневная очистка рабочих поверхностей. После каждых ста часов работы смазать все узлы трения и подшипники, а так же направляющие.

1. Станина
2. Сегментальная рабочая часть прижимной балки
3. Гибочная балка
4. Узел корректировки формы гибочной балки
5. Узел регулировки усилия зажима
6. Ограничитель углагиба
7. Узел регулировки гибочной балки
8. Компенсатор массы гибочной балки
9. Ножной привод прижимной балки.
10. Фиксатор педали прижимной балки.
11. Сегментальная рабочая часть гибочной балки

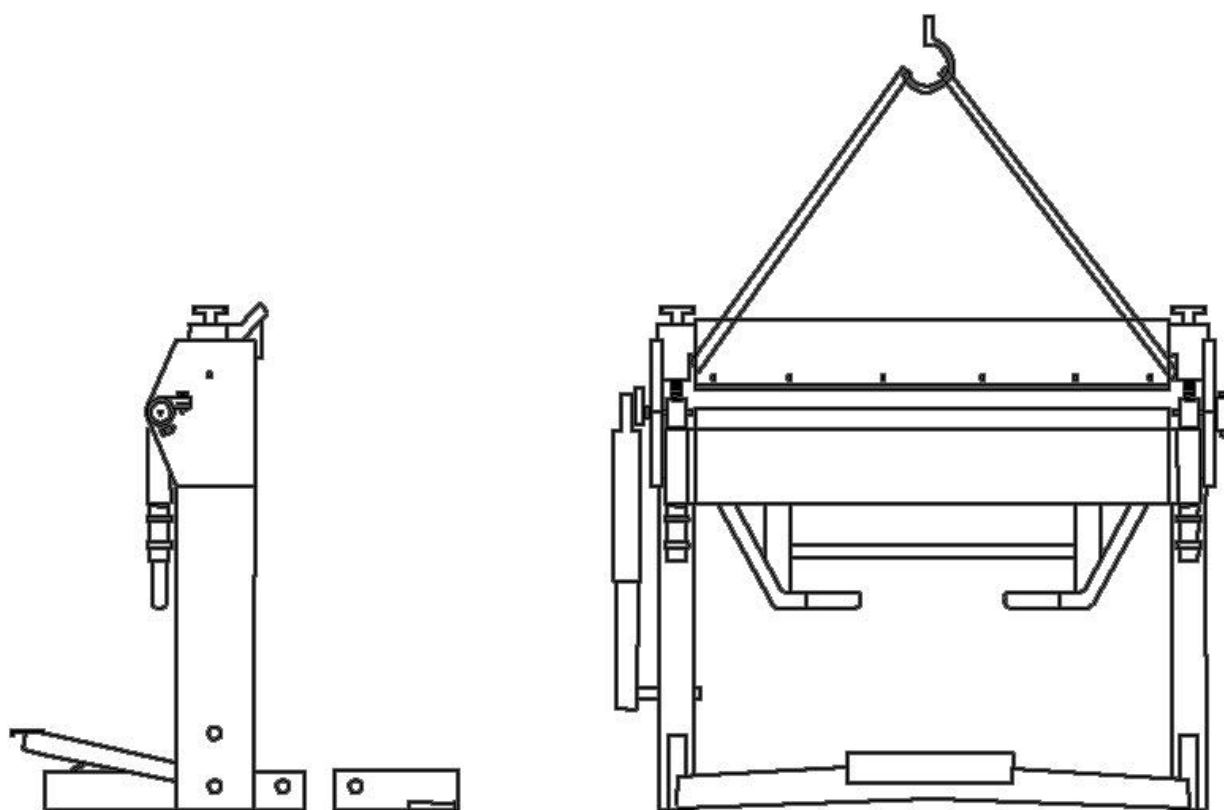
Рис. 1



ВНИМАНИЕ!

Такелажная схема приведена на Рис. 2

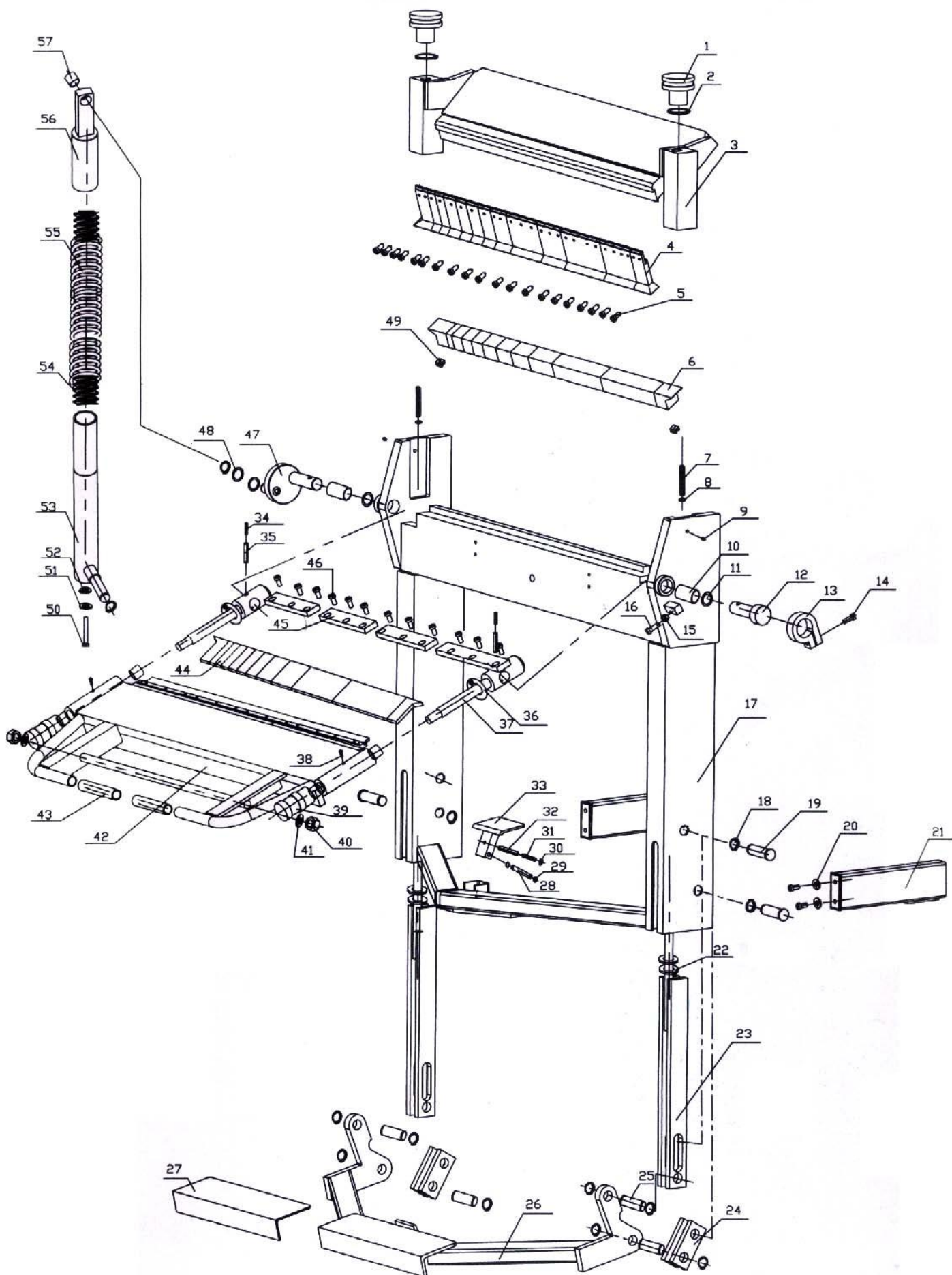
Рис. 2



Перечень деталей станка для заказа:

| Поз. | Наименование | Кол. в изделии | Поз. | Наименование | Кол. в изделии |
|------|---------------------------|----------------|------|--------------------------|----------------|
| 1 | Регулировочная гайка | 2 | 32 | Ось | 1 |
| 2 | Шайба | 2 | 33 | Запорная педаль | 1 |
| 3 | Прижимная балка | 1 | 34 | Штит | 2 |
| 4 | Сегмент прижимной балки | Комплект | 35 | Штифт | 2 |
| 5 | Винт | 22 | 36 | Предохранительное кольцо | 2 |
| 6 | Сегмент основной балки | Комплект | 37 | Петля | 2 |
| 7 | Пружина | 2 | 38 | Стопорный болт | 2 |
| 8 | Шайба | 6 | 39 | Регулировочная гайка | 2 |
| 9 | Масленка | 2 | 40 | Гайка | 2 |
| 10 | Втулка | 2 | 41 | Шайба | 2 |
| 11 | Шайба | 2 | 42 | Гибочная балка | 1 |
| 12 | Правая ось гибочной балки | 1 | 43 | Рукоятка | 2 |
| 13 | Ограничитель угла гйба | 1 | 44 | Сегмент гибочной балки | Комплект |
| 14 | Винт | 1 | 45 | Фиксирующая накладка | 4 |
| 15 | Гайка | 1 | 46 | Болт | 12 |
| 16 | Винт | 1 | 47 | Эксцентрик | 1 |
| 17 | Станина | 1 | 48 | Шайба | 2 |
| 18 | Запорное кольцо | 13 | 49 | Фиксатор | 4 |
| 19 | Фиксирующий палец | 3 | 50 | Болт | 1 |
| 20 | Пружинная шайба | 4 | 51 | Шайба | 1 |
| 21 | Опора станины | 2 | 52 | Шайба | 1 |
| 22 | Пружинная шайба | 4 | 53 | Стакан компенсатора | 1 |
| 23 | Тяга | 2 | 54 | Вкладыш | 2 |
| 24 | Звено | 4 | 55 | Пружина компенсатора | 1 |
| 25 | Ось | 4 | 56 | Ухо | 1 |
| 26 | Педаль | 1 | 57 | Втулка | 5 |
| 27 | Накладка | 1 | | | |
| 28 | Ось | 2 | | | |
| 29 | Запорное кольцо | 1 | | | |
| 30 | Шайба | 1 | | | |
| 31 | Пружина запорной педали | 1 | | | |

Рис. 3



Правила техники безопасности.

Общие положения.

Указания по технике безопасности, имеющиеся в данном руководстве, можно разделить на 3 категории:

Опасность – Предупреждение – Предостережение

Они имеют следующее значение:

ОПАСНОСТЬ

Несоблюдение данных инструкций опасно для жизни.

ПРЕДУПРЕЖДЕНИЕ

Несоблюдение данных инструкций может привести к серьезным травмам или к повреждению оборудования.

ПРЕДОСТЕРЕЖЕНИЕ (призыв к осторожности)

Несоблюдение данных инструкций может привести к повреждению оборудования или к небольшим ранениям.

Основные положения техники безопасности.

ПРЕДУПРЕЖДЕНИЕ.

- **Ни при каких обстоятельствах не касайтесь незащищенными руками или иными предметами вращающихся деталей или инструментов.**
- **Следите за тем, чтобы Ваши пальцы не попали под вращающиеся механические части.**
- **Во время работы на вашем оборудовании будьте внимательны – можно поскользнуться на масле или охлаждающей жидкости.**
- **В том случае, если на вашем оборудовании работают несколько работников, не приступайте к работе, пока не согласуете свои действия с другими работниками.**
- **Не ремонтируйте тиски способами, которые могли бы причинить ущерб его безопасности.**
- **Если Вы сомневаетесь в правильности прохождения техпроцессов, обращайтесь к ответственному работнику.**

ПРЕДОСТЕРЕЖЕНИЕ - ПРИЗЫВ К ОСТОРОЖНОСТИ.

- Проверяйте оборудование, чтобы убедиться в том, что оно работает нормально и не причинит вреда обслуживающему персоналу.
- Не допускайте загрязнения, повреждения, исправления или удаления табличек по технике безопасности. В случае если табличка будет утеряна или станет неразборчивой, пошлите нашей фирме номер поврежденной таблички (номер, указанный в нижнем правом углу таблички). Мы вышлем Вам новую табличку, которую следует поместить на прежнее место.

Одежда и личная безопасность.

ПРЕДОСТЕРЕЖЕНИЕ - ПРИЗЫВ К ОСТОРОЖНОСТИ.

- Длинные волосы должны быть собраны и уложены под головной убор во избежание попадания их под механические части оборудования.
- Используйте защитное оснащение (шлемы, очки, специальную обувь).
- В случае расположения каких-либо предметов над головой в Вашем помещении – носите каску
- Всегда надевайте защитную маску, если при обработке образуется пыль.
- Всегда надевайте специальную рабочую одежду.
- Пуговицы и крючки на рукавах рабочей одежды всегда должны быть застегнуты - во избежание попадания свободной части одежды под механические части оборудования.
- В том случае, если Вы носите галстук или аналогичные свободные дополнения к одежде, следите за тем, чтобы они не накрутились на приводные механизмы.
- Вставляя и вынимая обрабатываемые изделия и инструменты, также убирая стружку с рабочего места, используйте соответствующее оснащение, чтобы не поранить руки острыми гранями и горячими обрабатываемыми компонентами.
- Не работайте на оборудовании в состоянии алкогольного или наркотического опьянения.
- Не работайте на оборудовании, если вы подвержены головокружениям, обморокам, находитесь в ослабленном состоянии.

Правила техники безопасности для обслуживающего персонала.

Не работайте на оборудовании до тех пор, пока не ознакомились с содержанием руководства по обслуживанию.

ПРЕДУПРЕЖДЕНИЕ.

- **Перед заменой инструмента остановите выполнение всех функций вашего оборудования.**

- **Остановите станок и воспользуйтесь щеткой.**
- **При манипуляции с деталями, с которыми трудно управиться в одиночку, используйте помощь ассистента.**
- **Не пользуйтесь подъемным механизмом или краном и не осуществляйте работы стропальщика, если Вы не имеете на это официально выданного разрешения.**
- **Во время работы подъемных механизмов или подъемного крана убедитесь, что вблизи этих машин нет препятствий. Всегда используйте стандартные стальные тросы и чалки, соответствующие переносимой нагрузке.**
- **Проверяйте цепи, подъемное оборудование и другие средства для подъема перед использованием. Поврежденные части отремонтируйте или замените новыми.**
- **Обеспечьте меры противопожарной безопасности при работе с горючими материалами или смазочно-охлаждающим маслом.**
- **Не работайте на станке во время сильной грозы.**

Правила техники безопасности для крепления обрабатываемых деталей и инструментов.

ПРЕДУПРЕЖДЕНИЕ.

- **Всегда используйте инструменты, предназначенные для данной работы и в соответствии со спецификацией вашего оборудования.**
- **В случае износа инструментов, замените их как можно скорее, т.к. они часто становятся причиной травм или повреждения оборудования.**
- **В случае если используемые принадлежности не относятся к рекомендуемым, узнайте у производителя возможность их использования на данном станке.**
- **Предотвращайте попадание пальцев или рук в движущиеся механизмы.**
- **При подъеме тяжелых деталей пользуйтесь соответствующими подъемными устройствами.**

Условия гарантийного сопровождения станков «PROMA».

(действительны для оборудования, приобретенного с 01.05.2005 г.)

Группа PROMA, являющаяся производителем оборудования PROMA, поздравляет Вас с приобретением нашей продукции и сделает все от нее зависящее для того, чтобы его использование доставляло Вам радость и минимум хлопот.

В этих целях наши специалисты разработали программу гарантийного сопровождения оборудования и инструментов. Нами открыты сертифицированные сервисные центры, способные осуществить монтаж и наладку оборудования, проводить его техническое обслуживание, а в случае выхода из строя - ремонт и/или замену. У нас есть необходимые заводские комплектующие, запасные части и расходные материалы. Наши специалисты обладают высокой квалификацией и готовы предоставить Вам любую информацию о нашем оборудовании, приемах и правилах его использования.

Для Вашего удобства советуем Вам внимательно ознакомиться с изложенными ниже условиями программы гарантийного сопровождения. В случае возникновения у Вас каких-либо вопросов, связанных с ее условиями, наши специалисты предоставят Вам необходимые разъяснения и комментарии.

Гарантийное сопровождение предоставляется сертифицированными сервисными центрами PROMA в течении 3 (трех) лет в следующем объеме:

- в течение первого года мы бесплатно предоставим вышедшие из строя детали и проведем все работы по их замене.
- в течение последующих двух лет при проведении гарантийного сопровождения Вы оплатите только стоимость работы. Все детали и узлы для таких работ будут предоставлены Вам бесплатно.
- в течение всего срока гарантийного сопровождения осуществляется бесплатное телефонное консультирование по вопросам, связанным с использованием оборудования и уходом за ним.

Течение срока гарантийного сопровождения начинается с даты передачи оборудования по накладной.

Чтобы сберечь Ваше время и эффективно организовать работу наших специалистов, просим Вас при предъявлении претензии сообщить нам следующие сведения:

- данные оборудования (заводской номер и дата продажи оборудования);
- данные о его приобретении (место и дата);
- описание выявленного дефекта;
- Ваши реквизиты для связи.

Для Вашего удобства мы прилагаем образец возможной рекламации.

Мы сможем быстрее отреагировать на Ваши претензии в случае, если Вы пришлете нам рекламацию и прилагаемые документы в письменной форме письмом, по факсу или лично. Претензии просим направлять по месту приобретения оборудования или в ближайший сертифицированный сервисный центр PROMA. Информацию о наших новых сервисных центрах Вы можете получить у наших операторов по телефону 8-800-555-06-47 или на сайте www.stanki-proma.ru.

Мы будем вынуждены отказать Вам в гарантийном сопровождении в следующих случаях:

- выхода из строя расходных материалов, быстро изнашиваемых деталей и рабочего инструмента, таких как, например ремни, щетки и т.п.;
- при использовании неоригинальных запасных частей или ремонта неуполномоченным лицом;
- когда поломка стала следствием нарушений условий эксплуатации оборудования, непрофессионального обращения, перегрузки, применения непригодных рабочих инструментов или приспособлений;

- когда оборудование было повреждено в результате его хранения в неудовлетворительных условиях, при транспортировке, а также из-за невыполнения (ненадлежащего выполнения) периодических профилактических работ;
- когда причиной неисправности является механическое повреждение (включая случайное), естественный износ, а также форс-мажорные обстоятельства (пожар, стихийное бедствие и т.д.).

Мы обращаем Ваше внимание на то, что не является дефектом несоответствие оборудования техническим характеристикам, указанным при продаже, в случае, если данное несоответствие связано с эксплуатацией оборудования с одновременным достижением максимального значения по двум и более связанным характеристикам (например, скорость резания и подача). Производитель оставляет за собой право вносить в конструкцию оборудования изменения, не влияющие на его функциональность.

В рамках гарантийного сопровождения не осуществляются:

- сборка оборудования после его приобретения, пуско-наладочные работы;
- периодическое профилактическое обслуживание, подстройка узлов и агрегатов, смазка и чистка оборудования, замена расходных материалов. Эти работы не требуют специальной подготовки и могут быть выполнены самим пользователем оборудования в соответствии с порядком изложенным в инструкции по эксплуатации.

По истечении срока гарантийного сопровождения, а также в случае, если гарантийное сопровождение не может быть предоставлено, мы можем предоставить Вам соответствующие услуги за плату. Тарифы определяются на дату обращения в сертифицированный сервисный центр PROMA.

Мы принимаем на себя обязательство, незамедлительно уведомить Вас о составе работ по не гарантийному сопровождению оборудования, их примерной стоимости и сроке. Мы аналогичным образом проинформируем Вас об обнаружении при выполнении гарантийного сопровождения дефекта, устранение которого не входит в состав работ по гарантийному сопровождению. В дальнейшем сервисный центр будет действовать в соответствии с полученными от Вас указаниями.

Настоящие гарантийные обязательства ни при каких обстоятельствах не предусматривают оплаты клиенту расходов, связанных с доставкой Товара до сервисного центра и обратно, выездом к Вам специалистов Поставщика, а также возмещением ущерба (включая, но не ограничиваясь) от потери прибыли или иных косвенных потерь, упущенной выгоды, а равно иных аналогичных расходов.

В исключительных случаях гарантийное сопровождение может производиться на территории покупателя. В этом случае проезд двух сотрудников сертифицированного сервисного центра и проживание в гостинице оплачивается покупателем на основании предъявленных покупателю документов, подтверждающих соответствующие расходы, в течение 3-х банковских дней со дня выполнения гарантийных работ. Покупатель обеспечивает бронирование, оплачивает гостиницу и проездные документы на обратную дорогу для сотрудников сервисного центра. Покупатель обязуется возместить затраты на проезд из расчета ж/д. билета (купейный вагон), если расстояние от г. Москвы до места проведения работ менее 500 км, или авиационного билета (эконом класса), если расстояние до места проведения работ свыше 500 км.

Мы, безусловно гарантируем предоставление Вам указанного выше набора услуг. Обращаем Ваше внимание на то, что для Вашего удобства условия гарантийного сопровождения постоянно дорабатываются. За обновлением Вы можете следить на нашем сайте www.stanki-proma.ru. Надеемся, что наше оборудование и инструмент позволят Вам добиться тех целей, которые Вы перед собой ставите, стать настоящим Мастером своего дела. Мы будем признательны Вам за замечания и предложения, связанные с приобретением нашего оборудования, его сопровождением и использованием.

С уважением, Администрация «ПРОМА».

Рекламация

(Направляется в адрес ближайшего сертифицированного сервисного центра PROMA в случае возникновения гарантийного случая).

Наименование покупателя _____

Фактический адрес покупателя _____

Телефон _____

Паспортные данные оборудования

| Наименование оборудования | Модель | Заводской номер | Дата приобретения |
|---------------------------|--------|-----------------|-------------------|
| | | | |

Описание неисправностей, обнаруженных в ходе эксплуатации оборудования:

Ф.И.О. и должность ответственного лица

ГАРАНТИЙНЫЙ ТАЛОН

| | |
|--|------------------------------------|
| Наименование оборудования. Ручная гибочная машина | |
| Модель. ROP-20/1020N | |
| Дата приобретения. | Заводской номер. |
| Печать и подпись (продавца) | № рем.: Дата: |
| | № рем.: Дата: |